

Sie kennen unseren 46%igen Doppelwachholder und unseren 42%igen Korn-Anisette bereits?

### Wermut-Cocktail 27% vol.

Unser Familiencocktail nach dem jahrzehntealten Rezept der Familie Eversbusch: Wermuth, Doppelwachholder (1817 56%), Zitrone. Perfekt auf Eis im Tumbler, aber auch als stilvoller Begrüßungscocktail in der Likörschale mit Zuckerrand.



### Negroni - Cocktail 25,4% vol.

Neben unserem Wermut-Cocktail nach Familienrezeptur bieten wir Ihnen hier einen weiteren Cocktail mit unserem Doppelwachholder an, der von pHenomenal Drinks in Hamburg hergestellt wird. Sehr gern zitieren wir hier die Produktbeschreibung von Hendrik Schaulin, dem Inhaber von „pHenomenal Drinks“. „Der Negroni ist ein klassischer, aus Italien stammender Cocktail mit bitter-süßem Geschmack. ... Hergestellt ist er mit dem großartigen Eversbusch Doppelwachholder aus Hagen/ Haspe, einem italienischen Amaro auf Basis von Artischocken und unserer Hausmischung verschiedener Vermouths. Selbst die Orangenzeste ist schon eingebaut.“

Cocktail mit bitter-süßem Geschmack. ... Hergestellt ist er mit dem großartigen Eversbusch Doppelwachholder aus Hagen/ Haspe, einem italienischen Amaro auf Basis von Artischocken und unserer Hausmischung verschiedener Vermouths. Selbst die Orangenzeste ist schon eingebaut.“

### Doppelwachholder mit Kaffee, 46% vol.

In eleganter 0,5-Liter-Glasflasche mit Holzdrehverschluss. Doppelwachholder trifft Kaffee! Die ausgesuchten Kaffeebohnen werden im Nachbarort Ennepetal von Karl Maximilian Böhm (maxbean.de) geröstet und gemahlen. Wo möglich, arbeiten wir gern mit regionalen Unternehmen zusammen.



Hier verarbeiten wir "maxhoc", einen 100%igen Arabica-Espresso-Kaffee aus Guatemala (70%) und Brasilien (30%).

Die Aromen des Kaffees (dunkle Schokolade, Nussnougat, Waldhonig) vereinen wir mit denen unseres - Ihnen sicher bekannten - Doppelwachholders durch Mazeration, die Abfüllung in die hochwertige Flasche mit Holzgriffkorken erfolgt in Handarbeit.

### Eversbusch "1817" 56% vol.



Über 200 Jahre - seit 1817 - produziert die Familie Eversbusch nun an der Berliner Straße, der früheren Chaussee Cölln-Berlin, Doppelwachholder. Grund genug daür, seit dem Jubiläumsjahr den "1817", einen 56%igen Doppelwachholder zu destillieren. Wie auch unser 46%iger Doppelwachholder auf der Anlage von 1817 gebrannt, eignet er sich hervorragend als Basis

für klassische Wachholder-Longdrinks und -Cocktails - oder Sie genießen das volle und doch überraschend weiche Aroma der toskanischen Beeren einfach pur!

### Eversbusch "66" - 66% vol., limitierte Edition

Für den Wachholderliebhaber bieten wir eine limitierte Auflage unseres Doppelwachholders mit 66% vol. in den Größen 0,35 und 0,7 Liter an. Im Manufaktursteinzeugkrug von Hand abgefüllt, entfaltet sich bei diesem Produkt - bedingt durch den höchsten Anteil an reinstem Wachholderdestillat - ein absolut intensiver Wachholdergeschmack. Sichern Sie sich Ihren Krug im Onlineshop oder im Barverkauf unserer Brennerei!



### Eversbusch Fasslagerung 60% vol. aus dem Maulbeerbaumholzfass, limitierte Edition (400 Flaschen/Jahr)



Fruchtige Maulbeerbaumholzaromen haben sich in 160 Tagen mit denen unseres Doppelwachholders zu einem völlig neuen Wachholdererlebnis verbunden.

Vermutlich handelt es sich hier um den einzigen holzfassfassgelagerten

Doppelwachholder in Deutschland, der die in der Gin-Szene bekannte Angabe "Navy Strength" von 114 British Proof bzw. 57,1%vol. aufweist bzw. übertrifft...

Völlig neue Geschmacksnuancen eines 60%igen Doppelwachholders - und eine Farbe, die gesehen werden muß, daher nicht im traditionellen Steinzeugkrug. Wir haben für die Fasslagerung eine hochwertige Glasflasche mit brennstempeldekoriertem Holzdrehverschluss gewählt. Die auf 400 Flaschen limitierte Auflage wurde in Handarbeit abgefüllt, verschlossen und fortlaufend nummeriert.

### Unser Onlineshop

Hier finden Sie neben unserem Standardsortiment in Kruggrößen von 0,2 Liter bis 2,0 Liter auch Präsentartikel in verschiedenen Preiskategorien, sei es feinste Tafelschokolade oder unsere beliebten Wachholderkugeln. Auch interessante - und vor allen Dingen - **echte, originale und seltene** Sammlerartikel wie Schilder aus Glasolin, tatsächlich historische Pappwerbeaufsteller usw. finden Sie hier.



Einfach und komfortabel - ob nun mit Registrierung oder ohne - kaufen Sie bei uns mit den Bezahloptionen "Paypal" oder "Vorkasse durch Überweisung" ein. Auf Wunsch erhalten Sie E-Mails zur Paketnachverfolgung durch den Paketlogistiker DPD.



### Auszeichnungen



2015 Jahren begannen wir - wie unser Urgroßvater Anfang des 20. Jahrhunderts - damit, unsere Produkte wieder in Wettbewerben einzureichen. Den 1905 in Berlin angeschafften Schankautomaten konnten wir dabei nach 111 Jahren voll

funktionsfähig 2016 in Berlin beim "Craft Spirits Festival" wieder vorführen. Nicht nur Doppelwachholder 46% vol. und Korn-Ansette sicherten sich auch nach mehreren Generationen "GOLD"-Auszeichnungen, auch die Neukreationen überzeugten die Fachjury seither ausnahmslos in den Blindverkostungen.



Der Titel "Best in Tradition 2020" hat uns im zweihundertvierzigsten Jahr unserer Unternehmensgeschichte natürlich besonders gefreut.

Öffnungszeiten unseres Ladenlokals:  
Montags bis Freitags von 08.00 bis 12.00 Uhr und von 13.00 bis 16.00 Uhr  
EC- oder Kreditkartenzahlung leider nicht möglich.

### Wachholderbrennerei

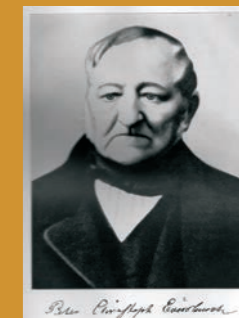
# Eversbusch

Über 200 Jahre Doppelwachholder an der Berliner Straße in Hagen-Haspe!



Bildnachweis: LWL - Amt für Denkmalpflege in Westfalen  
Foto: A. Brockmann-Peschel 2009

Firmengründung 1780, seit 1817 Wachholderbrennerei. So stellt sich - sehr verkürzt - die Geschichte eines der ältesten Familienbetriebe der Region dar. Vom 18. bis zum 21. Jahrhundert steht der Name Eversbusch für ein ausgezeichnetes Produkt, das noch heute wie zu Zeiten des ersten "Wachholderbrenners" Peter Christoph Eversbusch nach unveränderter Rezeptur in derselben(!) Destillierblase hergestellt wird wie damals.

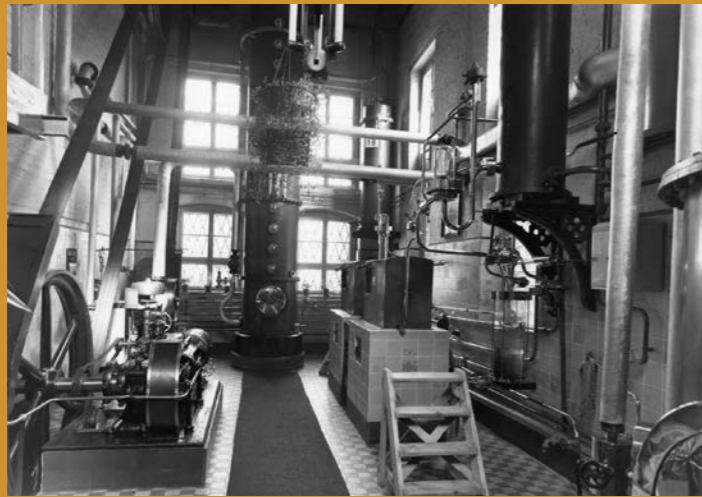


Internet: [www.eversbusch.de](http://www.eversbusch.de)

Facebook: Aug. Eversbusch Wachholderbrennerei

An der Chaussee Köln-Berlin gründete Johann Christoph Eversbusch im Jahre 1780 das Unternehmen als Bäckerei, in der auch in einer kleinen Brennerei "normaler" Korn hergestellt wurde. Erst Jahrzehnte später wurde daraus die Wachholderbrennerei Eversbusch. Peter Christoph Eversbusch erhielt für seine Dienste als freiwilliger Jäger im Freiheitskrieg in den Jahren 1813, 1814 und 1815 das Recht, die Chausseegelder einzuziehen. Als er 1817 nach seiner Hochzeit in das heutige „Wachholderhäuschen“ an die Berliner Straße umzog, begann dort die Geschichte der Wachholderbrennerei Eversbusch. Neben einer Bierbrauerei wurde diese an heutiger Stelle errichtet. Die Herstellung des Wacholders hatte Peter Christoph Eversbusch im Kriege gegen Napoleon in Holland erlernt.

In den Folgejahren entwickelte sich die Brennerei mit der zunehmenden Bevölkerung in Haspe zu einem größeren Betrieb, so daß im Jahre 1907 ein Neubau errichtet wurde, in dem noch heute nach unveränderten Rezepturen der bekannte Doppelwachholder mit 46 Volumenprozenten Alkohol sowie ein 42-prozentiger Korn-Anisette hergestellt werden. Damals wurde hauptsächlich in großen Glasballons, den sogenannten Korbflaschen, ausgeliefert und in der Gastronomie wurde dann der Wachholder „an der Klappe“ in Flaschen gefüllt, wenn denn einmal zu Hause ein „Eversbusch“ getrunken werden sollte. Die Abfüllung in Steinzeugkrüge begann zu dieser Zeit parallel zur Einführung von Kühl- und Eisschränken in privaten Haushalten und machte es dann einfacher, auch im eigenen Haus einen gekühlten Doppelwachholder trinken zu können. Unter Ernst Eversbusch, dem Urgroßvater der heutigen Eigentümer Christoph und Peter Eversbusch, der neben



Fundamenten von 1488 errichtet wurde.

Modernisierungen wie die Anschaffung einer automatischen Füllstraße ließen die traditionelle Herstellung des Doppelwacholders jedoch unverändert. So werden noch heute die Wachholderbeeren, die seit mehr als drei Generationen vom selben Importeur aus der Toskana bezogen werden, im kupfernen Destillierapparat von 1817, der „Wachholderblase“, von Peter Eversbusch in mehreren Brennvorgängen destilliert. Die Qualität der Rohstoffe bürgt für höchste Qualität eines Produktes, für dessen Güte nach wie vor die Namen der Inhaber stehen. Die Wachholderbrennerei

der Tätigkeit in der Brennerei auch über 40 Jahre Stadtverordneter in der ehemals selbständigen Stadt Haspe war, erreichte die Brennerei in den 20er und 30er Jahren des vergangenen Jahrhunderts gemeinsam mit der Hasper Eisen- und Stahlindustrie ihre Blütezeit. In dieser Zeit wurde auch die Brennerei erweitert sowie die Gaststätte, die ehemals das Wohnhaus der Familie Eversbusch war, umgebaut. Bei diesen Umbauarbeiten fand man den Grundstein des verschieferten Fachwerkhauses, das 1795 auf

Nach dem zweiten Weltkrieg, den die Brennerei bis auf einen Garagenbrand nach alliierter Bombenangriff und Plünderung durch freigelassene russische Zwangsarbeiter gut überstanden hatte, wurde das gesamte Gelände durch die britische Besatzung requiriert und bis 1948 besetzt gehalten. Erst danach konnte wieder mit der Produktion von Doppelwachholder begonnen werden.



Eversbusch ist wie zu Gründungszeiten ein selbständiger Familienbetrieb und befindet sich zu 100% in Händen der Familie Eversbusch.



Der aufmerksame Leser wird sich fragen, woher das zweite „h“ in „Doppelwachholder“ stammt. Ganz einfach: die Familie Eversbusch hat schlicht und ergreifend schon vor über 100 Jahren erkannt, daß nicht jede Rechtschreibreform es wert ist, umgesetzt zu werden. So verblieb das zweite „h“, das man früher auch in „Wirtschaft, Thunnel“ und anderen Worten fand, einfach da, wo's hingehört. Gutes muß man nicht ändern, daher sind Schreibweise und Rezeptur bei Peter und Christoph Eversbusch auch nach sechs Generationen eben noch dieselbe wie zu Zeiten des Peter Christoph Eversbusch.....



Bildnachweis: LWL - Amt für Denkmalpflege in Westfalen, Foto: A. Brockmann-Peschel 2009

## Besichtigen Sie doch einmal unsere Wachholderbrennerei!

Sicherlich haben Sie mit Freunden und Geschäftspartnern oder mit Gruppen und Vereinen schon einen oder anderen Ausflug unternommen. Aber haben Sie schon einmal eine denkmalgeschützte Wachholderbrennerei wie vor wie zu Urzeiten destilliert?

Peter Christoph Eversbusch 1817, als er seinen Betrieb in Haspe verlor, das Grundstück

Wir heißen Sie tags Gruppen von 10 - 25 Personen natürlich auch persönlich willkommen. Führungsbegleiter nach Ihren Wünschen zwischen 16.00 und 17.30 Uhr. Kleiner Gruppen können wir eventuell zusammenfassen, fragen Sie nach Terminen. Die Führung dauert inklusive Verkostung aller unserer Spirituosen rund zwei Stunden.

## Tradition und Innovation - kein Widerspruch

Obwohl wir unsere Produkte schon seit Generationen nach denselben Rezepten in denselben Anlagen herstellen, nutzen wir natürlich die Innovationen der Neuzeit, die uns die Möglichkeit bieten, unserer Kundschaft ein komfortables Einkaufserlebnis in unserem Onlineshop zu präsentieren.



Die Ringe zum Anbinden der Pferde sind zwar bei uns noch an der Straßenmauer erhalten, doch ist Bestellung und Lieferung heute schneller als per Postkutsche möglich...

Auf unserer Homepage [www.eversbusch.de](http://www.eversbusch.de) erreichen Sie unseren Onlineshop, über den Sie unsere Produkte einfach und sicher online ordern können.

*Wenn in des Leibes tummelmollen Tagen  
Ihre Tränenfrüglein Trän' um Träne fließt,  
Gelt in der Freude kornenbelien Stunden  
Ein deutsches Tränlein zur Befehung munden,  
Das Eversbusch' aus dem Wachholderfrüglein gießt!*

